

# ตัวอย่างผลการดำเนินงานสนองพระราชดำริในกิจกรรมของ อพ.สธ. ของหน่วยงานที่ร่วม สนองพระราชดำริ ในปีงบประมาณ 2558

## กิจกรรมที่ 5 กิจกรรมศูนย์ข้อมูลพันธุกรรมพืช

### ดำเนินงานโดยกรมทรัพยากรธรณี

- การจัดทำศูนย์ข้อมูลทางธรณีวิทยา/แหล่งธรณีวิทยา

#### กิจกรรม

จัดเตรียมข้อมูลทางธรณีวิทยาเพื่อนำพัฒนา/ปรับปรุงระบบฐานข้อมูล ให้อยู่ในรูปแบบเดียวที่สามารถเชื่อมโยงกับฐานข้อมูลโครงการอนุรักษ์พันธุกรรมพืชอันเนื่องมาจากพระราชดำริโดยทำการรวบรวม จัดเก็บ ฐานข้อมูลธรณีวิทยา แหล่งธรณีวิทยา แหล่งอนุรักษ์ธรณีวิทยา แหล่งซากดึกดำบรรพ์ และอื่นๆ รวมทั้งภาพประกอบ เพื่อจัดทำเป็นบัญชีรายชื่อทางธรณีวิทยาและนำเข้าข้อมูลในอยู่ในระบบสารสนเทศธรณีวิทยาหรือในระบบ work sheet

#### เป้าหมาย

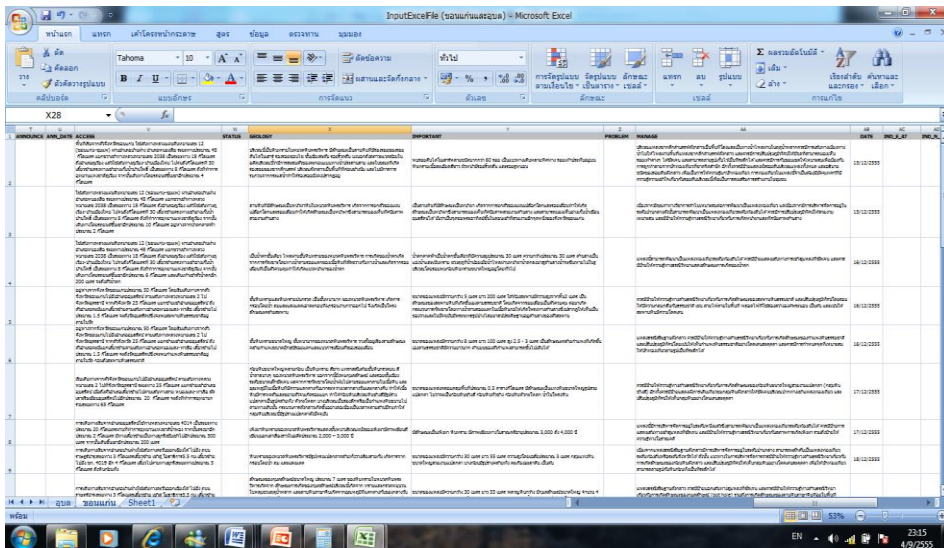
หน่วยงาน องค์กรและ ภาคประชาชน สามารถเข้าถึงหรือสืบค้นแหล่งข้อมูลทางธรณีวิทยา/แหล่งธรณีวิทยา ผ่านระบบศูนย์กลางการเรียนรู้และข้อมูลของโครงการอนุรักษ์พันธุกรรมพืชอันเนื่องมาจากพระราชดำริ เพื่อการนำไปใช้ประโยชน์หรือเพื่อการศึกษา ประเมินคุณค่าได้

#### พื้นที่ดำเนินการ

ข้อมูลทางธรณีวิทยาทั่วประเทศในรูปแบบ work sheet รวม 100 ข้อมูล

#### ผลการดำเนินงาน

จัดทำฐานข้อมูลแหล่งอนุรักษ์ธรณีวิทยาที่ได้รับการศึกษา/ประเมินคุณค่าทางวิชาการ บริเวณจังหวัดสตูลและจังหวัดอื่นๆ ทั่วประเทศ รวม 100 ข้อมูล



ภาพประกอบ แสดงบัญชีรายชื่อทางธรณีวิทยาเพื่อนำนำเข้าข้อมูลให้อยู่ในระบบสารสนเทศธรณีวิทยา

## ดำเนินงานโดยสถาบันสารสนเทศทรัพยากรน้ำและการเกษตร

- โครงการจัดทำระบบฐานข้อมูลทะเบียนพรรณไม้ชุมชน

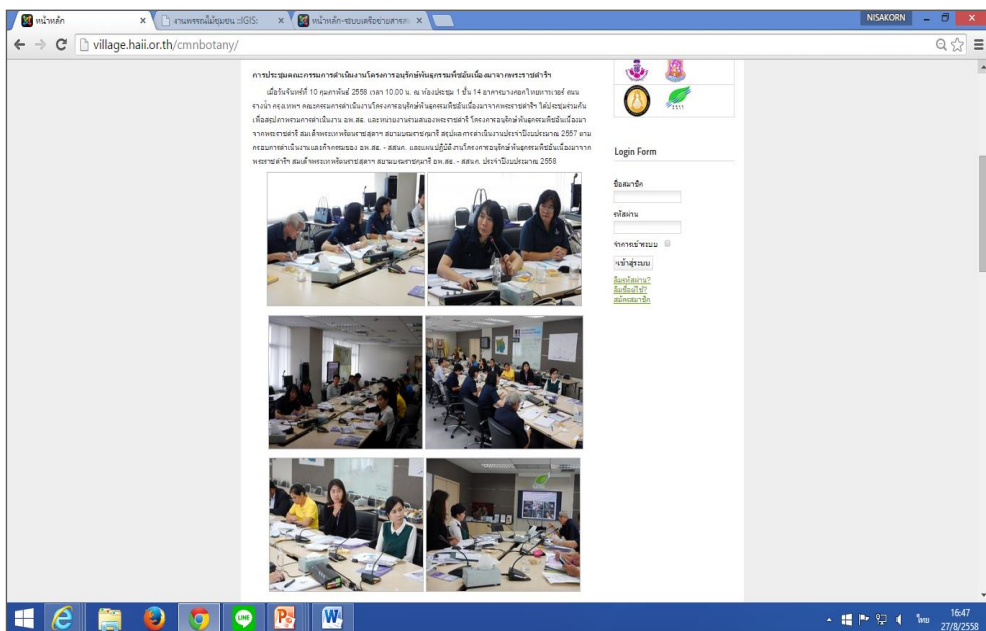
### วัตถุประสงค์

1. อนุรักษ์พืชพรรณและความหลากหลายทางชีวภาพของท้องถิ่น
2. สร้างแหล่งความรู้ในชุมชนและระบบฐานข้อมูลพรรณไม้ชุมชน เกิดการเชื่อมโยงข้อมูลในระบบเดียวกันเป็นเครือข่ายความรู้พันธุกรรมพืชในแต่ละท้องถิ่น
3. สร้างรายได้ ยกระดับคุณภาพชีวิตของคนในชุมชน
4. เชื่อมโยงความรู้ทางวิทยาศาสตร์และการประยุกต์ใช้เทคโนโลยีสารสนเทศเข้ากับภูมิปัญญาของท้องถิ่น
5. สร้างเครือข่ายชุมชน เยาวชน หน่วยงานท้องถิ่น ที่มีจิตสำนึกในการอนุรักษ์พันธุกรรมพืชชุมชน

### ผลการดำเนินงาน

1. เว็บไซต์ฐานข้อมูลพรรณไม้ชุมชน <http://village.haii.or.th/cmnbotany>

นำเสนอข้อมูลพื้นฐาน ความก้าวหน้าการดำเนินงานโครงการและกิจกรรมของชุมชนเพื่อเป็นการแลกเปลี่ยนความรู้ร่วมกัน โดยได้เพิ่มข้อมูล “ฐานความรู้ใหม่จากปราชญ์ชาวบ้าน” เพื่อรวบรวมความรู้ใหม่ด้านการเกษตร จากเครือข่ายการจัดการน้ำชุมชน ด้วยวิทยาศาสตร์และเทคโนโลยี ให้เกิดเป็นระบบฐานข้อมูล สรุปและถ่ายทอดความรู้ใหม่จากปราชญ์ชาวบ้านในเครือข่ายการจัดการน้ำชุมชน ด้วยวิทยาศาสตร์และเทคโนโลยี



ประชุมคณะกรรมการ อพ.สร.- สสนก.

village.haii.or.th/cmnbotany/

ดาวน์โหลดเอกสาร 20 ก.พ. 58.doc [ ] 74 kB

กิจกรรมค่ายสิ่งแวดล้อมเพื่ออนุรักษ์พันธุกรรมพืชท้องถิ่น

วันที่ 28-29 พฤศจิกายน พ.ศ. 2557 โรงเรียนเครือข่ายในเขตตำบลโนนขวาง อำเภอบ้านดง และเขตตำบลชุมใหญ่ อำเภอรัตนวาปี อำเภอเมือง จังหวัดบุรีรัมย์ เข้าร่วมกิจกรรมทั้งสิ้น 11 โรงเรียน เยาวชนจำนวน 280 คน ร่วมกันจัดกิจกรรม "ค่ายสิ่งแวดล้อมเพื่ออนุรักษ์พันธุกรรมพืชท้องถิ่น" ณ โรงเรียนบ้านหนองแม่พัฒนา อ.โนนขวาง อ.บ้านดง จ.บุรีรัมย์ โดยมีสาระดังนี้

1. สัราฯ เส้นทางเดินศึกษาธรรมชาติ นำชุมชนตำบลโนนขวาง นักเรียนศึกษาและเก็บข้อมูลพรรณไม้บริเวณเส้นทางเดินศึกษาธรรมชาติ ร่วมกับปราชญ์ชาวบ้าน
2. เรียนรู้ด้านพฤกษศาสตร์ นักเรียนเรียนรู้ด้านพฤกษศาสตร์ ร่วมกับ นักพฤกษศาสตร์ วิศวกรอนุรักษ์พันธุกรรมพืชฯ และ เจ้าหน้าทีสถานีสารสนเทศทรัพยากรธรรมชาติและเกษตร (องค์การมหาชน)
3. สรุปและนำเสนอข้อมูลพื้นที่ใน ฝึกเขียนสรุปข้อมูลและจัดทำสื่อผลงานตัวอย่างภาค เก็บข้อมูลพื้นที่ใน



กิจกรรมฐานข้อมูลพรรณไม้ชุมชน

ตัวอย่างชุมชนตำบลบึงชำอ้อ จ.ปทุมธานี

ชุมชนตำบลบึงชำอ้อ	ความรู้
	<p><b>นายจักร น้อยสว่าง</b>                      นายก อบต. บึงชำอ้อ                      ชุมชนตำบลบึงชำอ้อ อ.หนองเสือ จ.ปทุมธานี</p> <ul style="list-style-type: none"> <li>• พัฒนาร่องสวนปาล์มน้ำมันให้เป็นแก้มลิงกักเก็บน้ำ ด้วยเรือดูดตะกอนเลน สามารถเพิ่มปริมาณน้ำสำรองในร่องสวนได้ 0.14 ล้านลูกบาศก์เมตร ในพื้นที่ 1,382 ไร่ และบริหารจัดการน้ำเข้า-ออก ร่องสวนกับคลองระบายน้ำ คลองข่อย โดยใช้ประตูควบคุมระดับน้ำ</li> </ul>
	<p>พัฒนาร่องสวนปาล์มน้ำมันให้เป็นแก้มลิงกักเก็บน้ำ ด้วยเรือดูดตะกอนเลน</p>

ตัวอย่างนำเสนอข้อมูลฐานความรู้ใหม่จากปราชญ์ชาวบ้าน

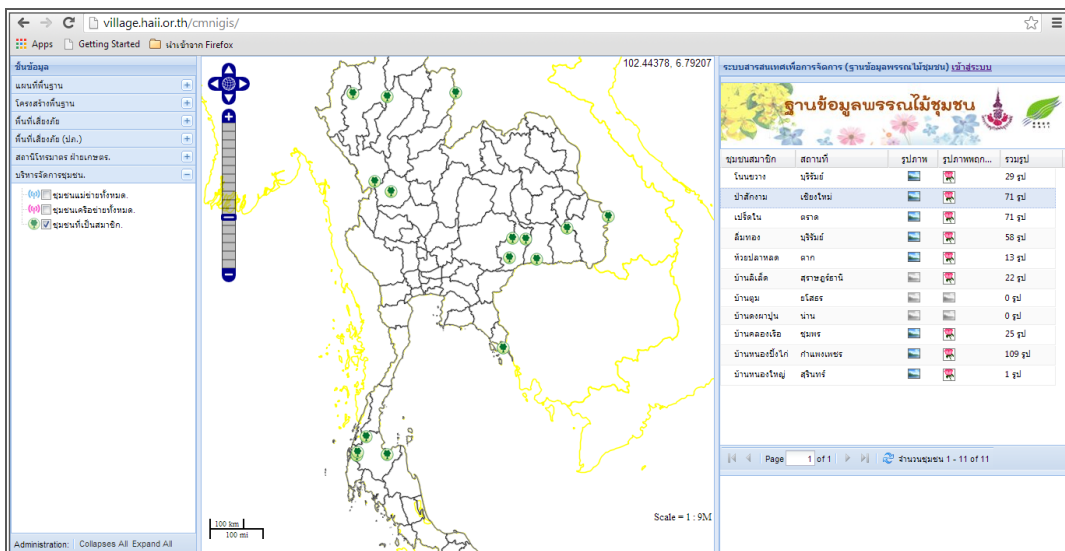
2. ระบบฐานข้อมูลพรรณไม้ชุมชน <http://village.haii.or.th/cmngis/>

ระบบฐานข้อมูลพรรณไม้ชุมชน นำเสนอข้อมูลพรรณไม้พร้อมรูปภาพพรรณไม้ประกอบของแต่ละชุมชนรวมถึงภาพการดำเนินกิจกรรม

สสนก. ได้ปรับปรุงระบบกรอกข้อมูลตามแบบฟอร์มหน่วยงานสนองพระราชดำริ ใบบางความรู้ 9 ใบบาง จากเดิมใช้แบบฟอร์มเก็บข้อมูลสวนพฤกษศาสตร์โรงเรียน เพื่อให้ตรงตามแผนแม่บทและแผนปฏิบัติงานหน่วยงานร่วมสนองพระราชดำริ ของ อพ.สธ. ในกิจกรรมที่ 8 กิจกรรมสนับสนุนการอนุรักษ์พันธุกรรมพืช






แผนที่แสดงชุมชนร่วมดำเนินงานฐานความรู้ใหม่จากปราชญ์ชาวบ้าน



ระบบฐานข้อมูลพรรณไม้ชุมชน



**การศึกษาพรรณไม้ในสวนพฤกษศาสตร์โรงเรียน**

ข้อมูลทั่วไป	ถิ่นอาศัย (Habitat)	ลักษณะวิสัย (Habit)	ต้น (Stem)	ใบ (Leaf)
ชื่อพื้นเมือง*	กล้วย		ดอก (Flower)	ผล (Fruit)
ชื่ออื่นๆ				
ชื่อวิทยาศาสตร์*	Musa sapientum L.			
ชื่อสามัญ				
ชื่อวงศ์*	MUSACEAE			
บริเวณที่พบ*				
นิเวศวิทยา				
การกระจายพันธุ์				
เวลาออกดอก				
เวลาติดผล				
การขยายพันธุ์				
การใช้ประโยชน์/โทษ				
				
แนวทางการถ่ายภาพพรรณไม้เพื่องานด้านพฤกษศาสตร์(.pdf) หน่วยพฤกษศาสตร์ฝ่ายวิชาการ:				

**แบบกรอกข้อมูลพรรณไม้สวนพฤกษศาสตร์โรงเรียน (เดิม)**

### ดำเนินงานโดยองค์การอุตสาหกรรมป่าไม้

- โครงการ “การจัดทำฐานข้อมูลช้างไทย”

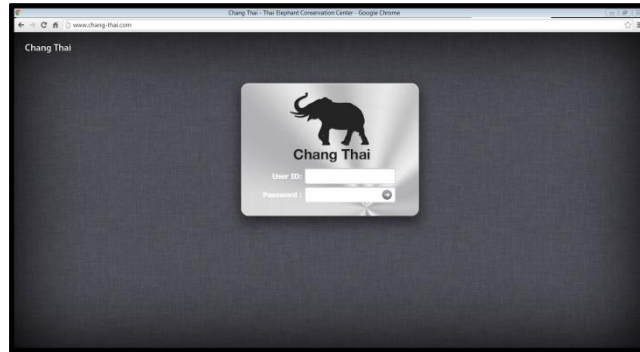
#### วัตถุประสงค์

1. เพื่อสนองพระราชดำริในโครงการอนุรักษ์พันธุกรรมพืชอันเนื่องมาจากพระราชดำริ สมเด็จพระเทพรัตนราชสุดาฯ สยามบรมราชกุมารี
2. เพื่อรวบรวมข้อมูลด้านสุขภาพและข้อมูลด้านประชากรช้างเลี้ยงทั่วประเทศไทย
3. เพื่อจัดระเบียบข้อมูลประชากรช้างไทยให้เป็นระบบฐานข้อมูลข้อมูลช้าง สำหรับอ้างอิงข้อมูลช้างเลี้ยงภายในประเทศ
4. เพื่อพัฒนาศักยภาพในการเก็บข้อมูลและเรียกใช้ข้อมูลประชากรช้างไทย ให้ทันต่อการพัฒนาทางด้านเทคโนโลยีสารสนเทศของประเทศ
5. เพื่อให้สะดวกต่อการวิเคราะห์ข้อมูลสำหรับใช้เป็นแนวทางในการวางแผนและดำเนินการเพื่อการอนุรักษ์ช้างไทย

#### ผลการดำเนินงาน

ดำเนินงานรวบรวมข้อมูลช้างเลี้ยงในประเทศไทยที่ครอบคลุมข้อมูลสุขภาพช้างทั่วประเทศไทยอย่างต่อเนื่อง โดยวิธีการเก็บข้อมูลชื่อเจ้าของช้าง และประวัติช้างจากตัวพิมพ์รูปพรรณ, รหัสไมโครชิพ, รูปถ่ายช้าง, ประวัติสุขภาพและการรักษา และแผนที่รหัสทางพันธุกรรม จากนั้นนำข้อมูลบันทึกลงใน

ระบบฐานข้อมูลช้างไทย ([www.chang-thai.com](http://www.chang-thai.com)) ซึ่งเป็นซอฟต์แวร์ที่พัฒนาจากภาษา PHP และส่งข้อมูลไปยังระบบจัดการฐานข้อมูล ผ่านเครือข่ายอินเทอร์เน็ต โดยคณะทำงานด้านวิศวกรรมคอมพิวเตอร์



ภาพแสดง ระบบฐานข้อมูลช้างไทย ([www.chang-thai.com](http://www.chang-thai.com))

ตาราง ตัวอย่างข้อมูลช้างไทยที่เก็บรวบรวมข้อมูลเพิ่มเติมลงในฐานข้อมูลช้างไทย 225 เชือก

ที่	รหัส โมบาย	ไมโครชิพ	ชื่อช้าง	อายุ	เจ้าของช้าง	ที่อยู่อาศัย (ปัจจุบัน)
1	M1922	127354351	พัง แมโพโล	40 ปี 10 เดือน	ไม่ระบุ	หมู่ที่ 4 ตำบลสันป่ายาง อำเภอแม่แตง จังหวัดเชียงใหม่
2	M2541	115318595	พลาย ทองดี	2 ปี 0 เดือน	ไม่ระบุ	หมู่ที่ 4 ตำบลสันป่ายาง อำเภอแม่แตง จังหวัดเชียงใหม่
3	M1929	N/A	พัง บัวเงิน	22 ปี 9 เดือน	ไม่ระบุ	หมู่ที่ 4 ตำบลสันป่ายาง อำเภอแม่แตง จังหวัดเชียงใหม่
4	M629	115311763	พัง ทองเพิ่ม	20 ปี 9 เดือน	ไม่ระบุ	ตำบลบ้านช้าง อำเภอแม่แตง จังหวัดเชียงใหม่

ดำเนินงานโดยสำนักงานพัฒนาเศรษฐกิจจากฐานชีวภาพ (องค์การมหาชน)

- โครงการรวบรวมข้อมูลภูมิปัญญาท้องถิ่น

วัตถุประสงค์ของโครงการ

เพื่อการศึกษาความเป็นไปได้ในการรวบรวมข้อมูลภูมิปัญญาท้องถิ่นและภูมิปัญญาที่ไม่ได้รับการจัดบันทึก (มุขปาฐะ) และ เพื่อดำเนินการและประชาสัมพันธ์ เผยแพร่องค์ความรู้สิ่งพิมพ์

### ผลการดำเนินงาน

**แบบบันทึกข้อมูลภูมิปัญญา**  
การหีบน้ำมันมะพร้าว (การสกัดน้ำมันจากมะพร้าว)

**๑. ข้อมูลทั่วไป**

๑.๑ ชื่อเรื่องภูมิปัญญา การหีบน้ำมันมะพร้าว (การสกัดน้ำมันจากมะพร้าว)

๑.๒ แหล่งที่มาของภูมิปัญญา

อำเภอจากอเภสาร  ใต้บริเวณอกล่า  สังเกตและปฏิบัติ

สืบทอดจากบรรพบุรุษ  อื่น ๆ ระบุ \_\_\_\_\_

ได้มาจาก \_\_\_\_\_

๑.๓ ผู้ถือครองภูมิปัญญา

กลุ่มบุคคล  ปึงเจกบุคคล  ชุมชน

กลุ่มชาติพันธุ์  อื่น ๆ ระบุ \_\_\_\_\_

ชื่อ กลุ่มชาติพันธุ์/เื้อนอเภสาร \_\_\_\_\_

เลขที่บัตรประจำตัวประชาชน \_\_\_\_\_

ที่อยู่บ้านเลขที่ \_\_\_\_\_ หมู่ที่ \_\_\_\_\_ ตำบล \_\_\_\_\_

อำเภอ \_\_\_\_\_ จังหวัด \_\_\_\_\_ รหัสไปรษณีย์ \_\_\_\_\_

โทรศัพท์ \_\_\_\_\_ โทรสาร \_\_\_\_\_

๑.๔ ชื่อผู้ให้ข้อมูล

ปึงเจกบุคคล  กลุ่มบุคคล

ชื่อ นามตัว ค่านี \_\_\_\_\_

เลขที่บัตรประจำตัวประชาชน ๙-๙๐๐๕-๐๐๕๒๙-๙๐-๖

อยู่บ้านเลขที่ ๓๑๘ หมู่บ้าน บ้านนาเอ็ด หมู่ ๒ ตำบล ห้วยยาง

อำเภอ คนอสาร จังหวัด ชัยภูมิ รหัสไปรษณีย์ ๓๖๙๘๐

โทรศัพท์ \_\_\_\_\_ โทรสาร \_\_\_\_\_

๑.๕ ชื่อผู้บันทึกข้อมูล นางสุชา ก่อเื้อนอ

เลขที่บัตรประจำตัวประชาชน ๓ ๙๔๙๗ ๐๐๙๙๗ ๐๖ ๔

ที่อยู่บ้านเลขที่ ๓๑ หมู่ที่ ๒ ตำบล คลาด อำเภอเมือง จังหวัดมหาสารคาม รหัสไปรษณีย์ ๔๕๐๐๐

โทรศัพท์ ๐๘๒-๘๒๒-๙๐๙๕ โทรสาร \_\_\_\_\_

E-mail: klinhomusage@gmail.com

๑.๖ สถานภาพของภูมิปัญญา

มีการสอน และการถ่ายทอด  สูญหายจากชุมชน

พัฒนาต่อยอดเชิงพาณิชย์  อื่น ๆ อีมีชื่ออยู่ในางชุมชน

๑.๗ ท่านต้องการให้หน่วยงานภาครัฐส่งเสริม สนับสนุนในรูปแบบใดบ้าง หรือให้ช่วยอย่างไร

การอนุรักษ์และการส่งเสริม  การศึกษา วิจัย

พัฒนาต่อยอดเชิงพาณิชย์  \_\_\_\_\_

(ระบุ).....

๑.๘ เอกสารประกอบการบันทึกข้อมูล พร้อมรับรองสำเนาถูกต้อง จำนวนอย่างละ ๑ ชุด

สำเนาบัตรประจำตัวประชาชน

สำเนาทะเบียนบ้าน

สำเนาหลักฐานการจดทะเบียนนิติบุคคล

หลักฐานเอกสารแสดงรายละเอียด ภูมิปัญญา พร้อมรูปภาพ หรือสื่ออื่นๆ

หนังสือมอบอำนาจ (ถ้ามี)

เอกสารอื่น ๆ (ระบุ) \_\_\_\_\_

**๒. ข้อมูลภูมิปัญญา**

๒.๑ ประเภทของภูมิปัญญา

ด้านการเกษตร

ด้านอาหาร

ด้านการแพทย์แผนไทยและสมุนไพร

ด้านหัตถกรรม/วัสดุศาสตร์

ด้านการจัดการทรัพยากรธรรมชาติและสิ่งแวดล้อม

ประวัติที่มาและกระบวนการถ่ายทอด (เช่น เรียนรู้จากใคร ได้รับถ่ายทอดมาเมื่อใด เหตุใดจึงเรียนรู้)

สังคมของชนอีสานในอคือมีการใช้ประโยชน์น้ำมันเื้อเพื่อการประกอบอาหารจากหลายแหล่งและหลายรูปแบบ น้ำมันมะพร้าวเป็นเื้อที่มีการใช้ค่อนข้างมากในชุมชน การหีบน้ำมันหรือบีบน้ำมันออกจกมะพร้าวจึงเป็นภูมิปัญญาหนึ่งที่มีอยู่กับชุมชน

รายละเอียดภูมิปัญญาด้านอาหาร

การสกัดน้ำมันจากมะพร้าวมี ๒ รูปแบบคือ

๑. การหีบน้ำมันโดยใช้ความร้อน โดยนำต้นค้ำ (ค้ำ) มาส้านเป็นภาชนะใส่มะพร้าวที่ขูดเป็นฝอยและตากแห้งแล้ว นำมาบีบด้วยเครื่องทุบที่ใช้เครื่องไม้ประกอบเป็นแท่นหีบน้ำมัน ภาชนะที่ทำจากค้ำจะมีขนาดหนาหลาย สามารถนำมาใช้ได้หลายครั้ง โดยไม่แตกหรือฉีกขาด

๒. การสกัดแบบร้อน ให้เอามะพร้าวไปคั้นจนได้กะทิ นำกะทิขึ้นตั้งไฟ เคี่ยวไปเรื่อย ๆ จนได้น้ำมันออกมา ส่วนที่เหลือเป็นกากนำมาบีบประมาณได้

(๔) วิธีการรับประทาน

ใช้เป็นส่วประกอบของอาหาร

(๕) การเก็บรักษา

ทำความสะอาดแล้วเก็บไว้ในที่แห้ง

(๖) ประโยชน์

ใช้หีบน้ำมันจากมะพร้าว

(๗) ทรัพย์สินทางภูมิปัญญาที่เกี่ยวข้อง

๗.๑ คำหรือค้ำ Schumannianthus dichotomus (Roxb.) Goepp.

๗.๒ มะพร้าว Cocos nucifera L. var. nucifera

(๘) พิธีกรรมและความเชื่อที่เกี่ยวข้อง

ใช้ในการหีบน้ำมัน เพื่อนำมาประกอบอาหารในางเทศกาล

(๙) การประณภูมิปัญญา

๙.๑ ด้านวิทยาศาสตร์

๙.๑.๑ ชื่อสามัญ: คำหรือค้ำ

๙.๑.๑ ชื่อวิทยาศาสตร์: Schumannianthus dichotomus (Roxb.) Goepp.

ชื่อท้องถิ่น: คำ (ภาคอีสาน) กลุ่ม (เกาะช้าง) กลุ่ม (ภาคตะวันออก) แห่ง (ภาคเหนือ)

ถิ่นกำเนิด: คำ (ภาคกลาง) คำ (ภาคใต้) บูมจีจระเบม เบอร์เบม (มลายู-นราธิวาส) บูมจีจระเบม (มลายู-ปัตตานี) บูมจีจระเบม (มลายู) คำโนเงิน คำกันแห่ง

ลักษณะเด่นที่สำคัญ:

ตัวอย่างที่ส่งเก็บเพื่อการตรวจวิเคราะห์:

ภาพถ่าย  ตัวอย่างเก็บ

สไลด์ที่ส่งไปวิเคราะห์ สถาบันวิจัยวลัยรุกเวช มหาวิทยาลัยมหาสารคาม  หมายเลขรหัสที่ \_\_\_\_\_

๙.๑ ด้านวิทยาศาสตร์

๙.๑.๒ ชื่อสามัญ: มะพร้าว

ตัวอย่างที่ส่งเก็บเพื่อการตรวจวิเคราะห์:

ภาพถ่าย  ตัวอย่างเก็บ

สไลด์ที่ส่งไปวิเคราะห์ สถาบันวิจัยวลัยรุกเวช มหาวิทยาลัยมหาสารคาม  หมายเลขรหัสที่ \_\_\_\_\_

๙.๒ ด้านสังคม

เป็นอยู่ประณที่มีอู่กับหลายคน ทำใหมีโอกาสาร่วมกันทำงาน


(๑๐) ศักยภาพในการพัฒนา

ในปัจจุบันคนในมกนิมีค้ำจากมะพร้าวมากขึ้น ควรจัดให้มีการถ่ายทอดความรู้ถึงในระบบการศึกษาและการศึกษานอกระบบ น้ำมันมะพร้าวสามารถพัฒนาต่อยอดไปเป็นผลิตภัณฑ์อื่น ๆ ได้หลากหลายอย่าง เช่น เครื่องสำอาง เป็นต้น (๑๑) อื่นๆ \_\_\_\_\_


**๒.๒ ปัจจัยที่ทำให้ภูมิปัญญาสูญหาย**

มีเครื่องมือสมัยใหม่เข้ามาทดแทน


**รูปภาพภูมิปัญญา (ถ้ามี)**



แท่นหีบน้ำมัน



ภาชนะที่ใส่มะพร้าวเพื่อหีบน้ำมัน สาน



ภาพแสดง ตัวอย่างแบบบันทึกข้อมูลภูมิปัญญา

### ดำเนินงานโดยมหาวิทยาลัยศรีนครินทรวิโรฒ

- การจัดทำฐานข้อมูลพืชสมุนไพรในสวนสมุนไพร เผยแพร่ผ่านทางเว็บไซต์ของ คณะเภสัชศาสตร์

ได้จัดทำฐานข้อมูลพืชสมุนไพรในสวนสมุนไพรแต่ละแปลง โดยในเบื้องต้นเป็นข้อมูลชื่อพืชและชื่อทางพฤกษศาสตร์ เพื่อนำเสนอทางเว็บไซต์ในโอกาสต่อไป ขณะนี้อยู่ในระหว่างตรวจสอบชื่อพฤกษศาสตร์ และจัดทำข้อมูลในเชิงการใช้ประโยชน์ในท้องถิ่น

การจัดการข้อมูลทำในรูปแบบตาราง ดังแสดงในตัวอย่าง และการนำเสนอข้อมูลจัดแสดงเป็นรูปภาพพร้อมคำอธิบายสั้น ๆ ขณะนี้อยู่ในระหว่างดำเนินการ

#### ตัวอย่างตารางข้อมูล

รูป	รหัส	ชื่อพื้นเมือง/ ชื่อไทย	ชื่อวิทยาศาสตร์	ชื่อวงศ์	ชื่ออื่นๆ	ตำแหน่ง	สถานะ
	01-	การะเวก	<i>Artabotrys siamensis</i> Mig.	LAURACEAE	กระดังงัว กระดังงาป่า กระดังงาเถา หนามควายนอน	แปลงที่ 1	
		ข่า	<i>Alpinia galanga</i> (L.) Willd.	ZINGIBERACEAE		แปลงที่ 1	
		ข้าว	<i>Oryza sativa</i>			แปลงที่ 1	
		ขี้เหล็ก	<i>Senna siamea</i> (Lam.) Irwin & Barneby	LEGUMINOSAE- CAESALPINIOIDEAE	ขี้เหล็กแก่น ขี้เหล็กบ้าน ขี้เหล็กหลวง ขี้เหล็กใหญ่	แปลงที่ 1	
		จำปาเทศ	<i>Pterospermum littorale</i> Craib var. <i>littorale</i>	Sterculiaceae	กระหนาย	แปลงที่ 1	รอตรวจสอบ ความถูกต้อง
		ชะเอมไทย	<i>Albizia myriophylla</i> Benth	LEGUMINOSAE- MIMOSOIDEAE	ชะเอมป่า ตาล อ้อย ส้มป่อย หวาน อ้อยช้าง ย่านาย	แปลงที่ 1	
		ต้นหยง	<i>Caesalpinia coriaria</i> (Jacq.) Willd	LEGUMINOSAE- CAESALPINIOIDEAE		แปลงที่ 1	
		ตีนเป็ดฝรั่ง	<i>Crescentia alata</i> Kunth	BIGNONIACEAE		แปลงที่ 1	รอตรวจสอบ ความถูกต้อง
		ทองกวาว	<i>Butea monosperma</i> (Lam.) Taub	LEGUMINOSAE- PAPILIONOIDEAE	กวาว กว้าว จอมทอง จาน ทองธรรมชาติ ทองพรมชาติ ทองต้น	แปลงที่ 1	
		น้อยโหน่ง	<i>Annona reticulata</i> L.	ANNONACEAE	น้อยหนั่ง มะ ดาก มะเนียง แฉัง มะโหน่ง หนอนลาว	แปลงที่ 1	



### ตัวอย่างการนำเสนอข้อมูล



มะหาด

#### ปวกหาด ใช้เป็นยาถ่ายพยาธิ

ใช้ถ่ายพยาธิไส้เดือน พยาธิเส้นด้าย และพยาธิตัวตืด โดยใช้ผงปวกหาด 1-2 ช้อนชา ผสมกับน้ำต้มสุกที่เย็นแล้ว (ห้ามใช้น้ำร้อน เพราะจะทำให้คลื่นไส้อาเจียน) หรือผสมน้ำมะนาวลงไปด้วย ให้รับประทานก่อนอาหารเช้า และหลังจากรับประทานยาแล้ว 2 ชั่วโมง ให้รับประทานยาถ่าย เพื่อถ่ายตัวพยาธิออกมา

ผงปวกหาด เตรียมได้จากการนำแก่นมะหาดสับเป็นชิ้นเล็ก ๆ แล้วต้มเคี่ยวกับน้ำจนเกิดฟอง จากนั้นช้อนฟอง ใส่ในผ้าขาวบาง แล้วทำให้สะเด็ดน้ำ นำมาตากให้แห้ง จะได้ผงสีน้ำตาลเกาะเป็นก้อน นำไปย่างไฟจนเหลือง เก็บไว้ใช้



มะตูม

#### ผลมะตูมอ่อน

ผลมะตูมอ่อนเป็นองค์ประกอบของยาในตำรับตรีเกสรมาศซึ่งประกอบด้วยสมุนไพรมะตูมอ่อน 3 ชนิดคือ เปลือกฝิ่นต้น เกสรบัวหลวง และ ผลมะตูมอ่อน ในอัตราส่วนน้ำหนักที่เท่ากัน มีข้อบ่งใช้ตามที่กำหนดไว้ในบัญชียาจากสมุนไพรมะตูมอ่อน (บัญชียาหลักแห่งชาติ พ.ศ. 2554) คือ แก้อ่อนเพลีย ปรับธาตุในผู้ป่วยที่เพิ่งฟื้นจากการเจ็บป่วย

## ดำเนินการโดยมหาวิทยาลัยสวนดุสิต

- การพัฒนาฐานข้อมูล รวบรวมพรรณไม้ป่าสีม่วงเพื่อเป็น application การใช้ประโยชน์ในรูปแบบพืชสมุนไพรและอาหาร

### หลักการและเหตุผล

ด้วยคณะวิทยาศาสตร์และเทคโนโลยี เป็นคณะที่มีพันธกิจสำคัญ 4 ด้าน คือ การเรียนการสอน การวิจัย การบริการวิชาการและการทำนุบำรุงศิลปวัฒนธรรม รวมถึงความสำคัญของการได้สนองพระราชดำริในโครงการอนุรักษ์พันธุกรรมพืชอันเนื่องมาจากพระราชดำริสมเด็จพระเทพรัตนราชสุดาฯ สยามบรมราชกุมารีจึงได้จัดโครงการสร้างจิตสำนึกในการอนุรักษ์พันธุกรรมพืชและรวบรวมฐานข้อมูลเป็นเอกสารเพื่อเผยแพร่ทั้งในรูปแบบรูปเล่มและแบบดิจิทัล และ application ของไม้ป่าที่ให้ดอกสีม่วง และสามารถนำไปใช้ในการเป็นพืชสมุนไพรและอาหารได้

### ตัวชี้วัดความสำเร็จของโครงการ

1. เชิงปริมาณ - application เพื่อการใช้ประโยชน์จากไม้ป่าที่ให้ดอกสีม่วงในลักษณะเป็นพืชสมุนไพรและอาหาร จำนวน 1 application
2. เชิงคุณภาพ -มีความพึงพอใจของผู้ใช้ application ไม่น้อยกว่าร้อยละ 80

### แนวทางการดำเนินงาน

1. รวบรวมข้อมูลพันธุกรรมพืชที่เกี่ยวข้องกับภูมิปัญญาท้องถิ่นที่เกี่ยวข้องกับการใช้ทรัพยากรธรรมชาติ คือ ของไม้ป่าที่ให้ดอกสีม่วง
2. นำข้อมูลพันธุกรรมพืชที่เกี่ยวข้องกับภูมิปัญญาท้องถิ่นที่รวบรวมได้มาใช้ประโยชน์ โดยการพัฒนาเป็น application เพื่อการใช้ประโยชน์จากไม้ป่าที่ให้ดอกสีม่วงในลักษณะเป็นพืชสมุนไพรและอาหาร
3. นำเสนอองค์ความรู้จากการพัฒนาเป็น application เพื่อการใช้ประโยชน์จากไม้ป่าที่ให้ดอกสีม่วงในลักษณะเป็นพืชสมุนไพรและอาหาร
4. ดำเนินงานเกี่ยวข้องกับการสนับสนุนและเปิดโอกาสให้เยาวชนและประชาชนได้ศึกษาเกี่ยวกับทรัพยากรวัฒนธรรมและภูมิปัญญาท้องถิ่น ในรูปแบบของการจัดประชุมวิชาการนานาชาติและนิทรรศการ การเผยแพร่โดยสื่อต่างๆ เช่น การทำเอกสารเผยแพร่ในการประชาสัมพันธ์ และตอบผลการประเมินความพึงพอใจจากผู้เข้าร่วมชมนิทรรศการและทดลองใช้ application

### ผลการดำเนินงาน

1. รวบรวมข้อมูลพันธุกรรมพืชที่เกี่ยวข้องกับภูมิปัญญาท้องถิ่นที่เกี่ยวข้องกับการใช้ทรัพยากรธรรมชาติ คือ ของไม้ป่าที่ให้ดอกสีม่วง ดังนี้คือ

## 1.1 ช้าแป้น/ฝ้าขาว

ชื่อวิทยาศาสตร์ *Callicarpa arborea*

ชื่อวงศ์ LABIATAE

**ลักษณะทั่วไป** ไม้พุ่มหรือไม้ต้นขนาดเล็กผลัดใบ หรือกิ่งผลัดใบสูงถึง 15 เมตร เปลือกต้นสีเทาอมครีมเรียบหรือมีร่องเล็กๆ พบทั่วไปในที่รกร้างและตามแนวชายป่า

**ใบ** ออกตรงกันข้ามเป็น 2 แถว ใบรูปไข่กลับหรือมนรีถึงขอบขนาน ปลายทั้งสองแหลมขอบใบเรียบ หรือมีซี่หยักตื้นๆ ประปราย ยอดอ่อนมีขนสีครีมรูปดาว ใบแก่ด้านบนมีขนประปรายบนเส้นกลางใบ ด้านล่างมีขนสีขาวรูปดาวสานกันแน่น เส้นใบข้าง 8-11 คู่

**ดอก** เล็กสีม่วงอ่อน ช่อดอกด้านบนแบน ออกที่ซอกใบบนๆ ชั้นกลีบเลี้ยง รูประฆังปลายแยกกลีบ 4 แฉก มีต่อมด้านใน ปลายแยก 4 พู เท่าๆกัน ปลายแหลมบานขยายออก เกสรตัวผู้ 4 อันติดที่กลางหลอดกลีบดอกและไหล่พ้นหลอดออกมา ก้านเกสรตัวเมีย 1 อัน ยาวมากกว่าหลอดกลีบหรือเกสรตัวผู้

**ผล** สีม่วงอ่อนถึงม่วงแดง กลมมีชั้นกลีบเลี้ยงรองรับที่ฐาน เนื้อผลบาง ชั้นหุ้มเมล็ดแข็ง 4 หน่วยแต่ละหน่วยมี 1 เมล็ด

## 1.2 ต้นเสี้ยวดอกขาว

ชื่อวิทยาศาสตร์ *Bauhinia variegata*

ชื่อวงศ์ LEGUMINOSAE

**ลักษณะทั่วไป** เป็นไม้ยืนต้นผลัดใบขนาดเล็ก สูงถึง 12 เมตร (น้อยที่จะถึง 15 เมตร) เรือนยอดโปร่ง กิ่งก้านไม่สมำเสมอ เปลือกต้นเกลี้ยงสีเทาอ่อนถึงดำ มีรอยแตกหยาบๆ พบมากในป่าผลัดใบ / ป่าไผ่ในที่โล่งแจ้ง โดยเฉพาะในที่ที่เป็นหินปูน มักจะปลูกเพราะมีดอกงดงาม ที่ขึ้นเองมักมีดอกสีขาว มีแต่มีสีเหลืองหรือสีชมพู บนกลีบใหญ่ที่สุด พันธุ์ที่ปลูกมีสีต่างๆ จากสีขาว ชมพูจนถึงม่วงเข้ม

**ใบ** มีขนาด 5-12 เซนติเมตร ใบกลมปลายแยกเป็น 2 พู ลึก 1/4 -1/3 ของความยาวใบ ใบอ่อนมีขนนุ่มคล้ายไหม ใบแก่มีขนวลด้านบน ด้านล่างสีอ่อนกว่ามีขนสีขาวละเอียด เส้นใบที่ฐาน 9-13 เส้น ก้านใบ 1.5-3.5 เซนติเมตร มีหูใบเล็ก (1.2 มิลลิเมตร) ที่หลุดร่วงง่าย

**ดอก** สีม่วง หรือขาว ดอกเป็นช่อสั้นๆ บนกิ่งที่ไม่มีใบ ซึ่งจะปกคลุมหมดทั้งต้น ดอกตูมรูปขอบขนานปลายแหลมไม่มีสัน กลีบดอกบอบบาง 5 กลีบ 2-3.5 เซนติเมตร กลีบด้านบนกว้างและเรียวยาวที่ฐาน เกสรตัวผู้ 5 อัน (น้อยที่พบ 6 อัน) ขนาดยาวที่เป็นหมัน 5 อันสั้น เกสรตัวเมียโค้งและยาว

**ผล** แตกออกตามแนวยาวม้วนออกด้านนอก มี 10-20 เมล็ด

## 1.3 กัลปพฤกษ์

**ชื่อวิทยาศาสตร์** *Cassia bakeriana*

**ชื่อวงศ์** LEGUMINOSAE

**ลักษณะทั่วไป** เป็นไม้ขนาดเล็กสูงถึง 12 เมตร เรือนยอดกว้าง เป็นไม้ท้องถิ่นของภาคเหนือกระจายในป่าถึงโล่งแจ้ง

**ใบ** ใบย่อย 5-7 คู่ ขนาด 6-8 × 1.5-3 เซนติเมตร ใบอ่อนมีขนคล้ายไหมปกคลุม ใบแก่ด้านล่างมีขนสั้นคล้ายกำมะหยี่ หูใบแคบและแหลม

**ดอก** เป็นช่อไม่แตกแขนง มักจะออกหลัง

**ผล** เป็นฝักยาว ขนาด 30-40 เซนติเมตร มีสีน้ำตาลหรือเทา ก้านผลขนาด ±6 เซนติเมตร

#### 1.4 ชิงชัน

**ชื่อวิทยาศาสตร์** *Dalbergia rimosa*

**ชื่อวงศ์** LEGUMINOSAE

**ลักษณะทั่วไป** ไม้ต้นผลัดใบ สูงถึง 20 เมตร (น้อยที่จะถึง 30 เมตร) ใบบอบบางเมื่อต้นแก่เรือนยอดกว้างและโปร่ง เปลือกต้นสีเทาเข้มค่อนข้างหนา เป็นเกล็ดและหลุดออกเป็นชิ้นเล็กๆ เปลือกชั้นในสีเหลือง แก่นไม้สีแดงแก่ พบทั่วไปในป่ากึ่งโล่งแจ้ง แต่ไม่ค่อยพบในพื้นที่ป่าเสื่อมโทรม

**ใบ** มีขนาด 15-30 เซนติเมตร ใบย่อยมี 5-7 (10) ใบอ่อนสีชมพูอ่อนมีขนคล้ายไหม ใบแก่สีเขียวออกเทาเข้ม ผิวใบเรียบเกลี้ยง

**ดอก** ดอกตูมสีม่วง เมื่อบานมีสีม่วงอ่อนหรือสีขาว ช่อยาว 10-15 เซนติเมตร กลีบเกลี้ยง 4-5 เซนติเมตร มีสีม่วงหม่น พูกลิบล่างยาวกว่าพูกลิบบน กลีบดอกกลีบบนกลมยาวเท่ากับความกว้าง กลีบล่างสั้นกว่าเล็กน้อย เกสรตัวผู้เป็น 2 มัด

**ผล** ฝักแคบและแหลมทั้ง 2 ด้าน มักจะมี 1 บางครั้งมี 2 หรือ 3 เมล็ดขนาด 12 × 9 มิลลิเมตร สีน้ำตาลออกแดง

#### 1.5 กระพี้

**ชื่อวิทยาศาสตร์** *Millettia macrostachya* var. *teetha*

**ชื่อวงศ์** LEGUMINOSAE

**ลักษณะทั่วไป** ไม้ผลัดใบสูงถึง 15 เมตร เรือนยอดแผ่ขยายและโปร่ง เปลือกต้นสีน้ำตาลมีรอยแตกตื้นๆ ขึ้นประปรายในป่าเปิด พบมากได้จังหวัดเชียงใหม่

**ใบ** ใบย่อยมี 4-5 คู่ ขอบขนาน ใบอ่อนมีขนสีน้ำตาลหนาแน่นปกคลุม ใบแก่ด้านล่างมีขนอ่อนนุ่ม เส้นใบข้างมี 9-11 คู่ ที่ฐานมีหูใบย่อยปลายแหลม

**ดอก** สีม่วงอ่อนหรือสีชมพูอ่อน มีแต่มีสีเหลืองตรงกลาง กลีบดอกด้านนอกมีขน กลีบบนสุดกลมโค้งงอไปด้านหลัง กลีบด้านข้างตรงและแคบ กลีบล่างสุดโค้งเข้าด้านใน

**ผล** เปลือกหนา ขอบฝักเป็นสันตามแนวต่อปลายบนแหลม เมล็ดใหญ่และแบนมี 1-3 เมล็ดสีน้ำตาลเข้ม

#### 1.6 ต้นเกรียน ดอกสีม่วง

**ชื่อวิทยาศาสตร์** *Melia toosendan*

**ชื่อวงศ์** MELIACAE

**ลักษณะทั่วไป**

ไม้ผลัดใบ พบทั่วไปในที่โล่ง สูงถึง 25 เมตร เรือนยอดโปร่ง แผ่กิ่งก้านกว้าง เปลือกต้นสีเทาอ่อนหรือสีน้ำตาล เปลือกชั้นใน สีครีม

**ใบ** ประกอบแบบขนนก 2-3 ชั้น ออกเป็นกลุ่มที่ปลายกิ่ง มีก้านขนนกด้านข้าง 4-5 คู่ แต่ละก้านมีใบย่อย 2-5 คู่ ใบย่อย ขนาด  $3.7 \times 1.2-2$  เซนติเมตร รูปไข่ ขอบใบมักเป็นซี่หยักไม่สม่ำเสมอ ใบแก่เรียบ บางครั้งจะมีนวลขาวด้านล่าง ก้านใบย่อย 0.2-0.4 เซนติเมตร

**ดอก** ขนาด 2.5-3 เซนติเมตร สีขาวมีแต่มีสีม่วงตรงกลาง เป็นกลุ่มช่อดอกที่ปลายกิ่ง กลีบเลี้ยงรูปสามเหลี่ยม มี 5-6 กลีบ โค้งงอไปด้านหลัง เกสรตัวผู้ 8-10 อัน ติดกัน เป็นหลอด มีขนาดยาวเท่ากับหลอดเกสรตัวผู้

**ผล** มีขนาด 1.6-2 เซนติเมตร สีเขียว มี 6-8 พู แต่ละพูมีเนื้อบางๆ หุ้มชั้นหุ้ม เมล็ดแข็ง 1 หน่วย

#### 1.7 เหมือดจืด

**ชื่อวิทยาศาสตร์** *Memecylon plebejum*

**ชื่อวงศ์** MELASTOMATACEAE

**ลักษณะทั่วไป** เป็นไม้พุ่มผลัดใบหรือไม้ยืนต้นขนาดเล็ก สูงถึง 9 เมตร ลำต้น มักจะคดงอ เปลือกต้นสีน้ำตาลเข้ม บาง มีรอยแตกละเอียด เปลือกชั้นในสีครีม พบทั่วไปในป่าชื้นล่างกิ่งโล่งแจ้งที่แห้งกว่า

**ใบ** แก่เหนียวคล้ายหนังและเป็นมัน เส้นใบข้างเลือนรางจรดกันที่ขอบใบ ก้านใบ มีขนาด 0.3-0.5 เซนติเมตร กิ่งก้านสีน้ำตาลเข้ม หน้าตัดกลมมีสันแคบๆ 4 สัน

**ดอก** สีม่วงอมน้ำเงิน ออกเป็นช่อแน่น เรียวเล็กมีรอยต่อและใบประดับที่ฐานด้านล่าง ชั้นกลีบเลี้ยงรูปกรวยปลายแยก 4 แฉก กลีบดอก 4 กลีบบานโค้งกลับและหลุดร่วงง่าย เกสรตัวผู้มี 8 อัน ก้านชูสีม่วงกับเรณูสีเหลือง มีติ่งโค้งยื่นออกที่ฐาน ก้านเกสรตัวเมียมีขนาด 3 มิลลิเมตร รังไข่ฝังในฐานรองดอก มีหมอนรองดอกที่เป็นร่อง 8 ร่อง



**ผล** มีสีเหลืองเปลี่ยนเป็นสีม่วงอมน้ำเงิน ผลกลมมีก้านเกสรตัวเมียติดด้านบน มีเนื้อบางและเมล็ดขนาดใหญ่

#### 1.8 ยี่เข่ง

**ชื่อวิทยาศาสตร์** *Lagerstroemia loudonii*

**ชื่อวงศ์** LYTHRACEAE

**ลักษณะทั่วไป** ไม้ผลัดใบ สูงถึง 20 เมตร เปลือกต้นสีออกเงิน มักจะปลุกเป็นไม้ประดับ ออกดอกเดือนมีนาคม

**ใบ** รูปขอบขนาน ปลายหนาและสั้น ฐานป้านหรือกลม เส้นใบข้าง 8-12 คู่ ก้านใบ 0.3-0.5 เซนติเมตร

**ดอก** สีชมพูหรือม่วง อาจจะออกดอกขณะมีหรือไม่มีใบ ช่อดอกยาวถึง 20 เซนติเมตร ช่อกลิบลี้นมีสั้นจางๆ กลีบดอก 1.3-2 เซนติเมตร ปลายมักจะเป็นฝอย

**ผล** มีขนาด 1.5-2.2 เซนติเมตร รูปไข่กลับ

#### 1.9 นางพญาเสือโคร่ง

**ชื่อวิทยาศาสตร์** *Prunus cerasoides* D.Don

**ชื่อวงศ์** ROSACEAE

**ลักษณะ** ไม้ต้น ผลัดใบ สูงประมาณ 10 เมตร เปลือกเรียบเป็นมัน สีเหลืองน้ำตาล เยื่อผิวบาง หลุดออกง่าย ใบ เป็นใบเดี่ยว รูปไข่ ออกสลับ กว้าง 3-5 ซม. ยาว 5-12 ซม. ปลายเรียวแหลม โคนกลมหรือสอบแคบ ขอบจักถี่ ๆ ปลาย ก้านใบมีต่อม 2-4 ต่อม หูใบแตกแขนงคล้ายเป็นริ้วเล็ก ๆ ร่วงง่าย ดอก สีชมพูแดง หรือซีดขาว ออกเป็นช่อกระจุก ใกล้ปลายกิ่งก้าน ดอกยาว 0.7-2 ซม. กลีบเลี้ยงติดกันเป็นรูปกรวย กลีบดอก 5 กลีบ เมื่อบานเส้นผ่าศูนย์กลาง 1-2 ซม. หลุดร่วงง่าย ผล รูปไข่หรือค่อนข้างกลม ผิวเรียบยาว 1-1.5 ซม. เมื่อสุกสีแดง

#### 1.10 ตะแบกนา

**ชื่อวิทยาศาสตร์** *Lagerstroemia floribunda* var. *floribunda*

**ชื่อวงศ์** LYTHRACEAE

**ลักษณะทั่วไป** ไม้สูงถึง 25 เซนติเมตร แต่มักจะเล็กกว่านี้ ลำต้นเป็นร่อง เปลือกต้นสีครีมอ่อน ผิวเรียบลอกหลุดเป็นแผ่นบางๆ ปลุกกันทั่วไปอาจจะเป็นไม้ในท้องถิ่น ขึ้นในที่โล่งแจ้ง

**ใบ** เส้นใบย่อยเลือนรางและห่างๆ กัน ใบอ่อนสีชมพู มีขนรูปดาว กิ่งก้านมีสันคม

**ดอก** สีชมพูอ่อนหรือม่วง สีจะจางจนขาว ก้านช่อและดอกตูมมีขนละเอียดสีน้ำตาลทองปกคลุม ชั้นกลีบเลี้ยงมีสัน 10-12 สัน ปลายแยก 5-6 กลีบ มักจะมี 5-6 ซี่ ระหว่างกลีบ และมีขนสีน้ำตาลข้างนอกและที่ปลายกลีบด้านใน

**ผล** สีน้ำตาลเข้ม รูปขอบขนาน ชั้นกลีบเลี้ยงปกคลุม 1/2 ของผล

#### 1.11 เสลาเปลือบบาง

**ชื่อวิทยาศาสตร์** *Lagerstroemia venusta*

**ชื่อวงศ์** LYTHRACEAE

**ลักษณะทั่วไป** ไม้สูงถึง 17 เมตร เปลือกต้นสีอ่อน หลุดออกเป็นชั้นยาวบางๆ พบทั่วไปในป่าขึ้นผลัดใบ

**ใบ** มีขนาด 10-15 × 3.5-5 เซนติเมตร มีเส้นใบข้างโค้ง 6-8 คู่ ระหว่างคู่มีเส้นใบสั้นๆ มากมาย เส้นใบย่อยนูนขึ้นชัดเจน กิ่งก้านเรียวเล็ก ไม่มีสัน

**ดอก** มีขนาด 2.5 เซนติเมตร สีชมพู-ม่วง ช่อยาวถึง 40 เซนติเมตร มีผงสีขาวคล้ายแป้งปกคลุม ชั้นกลีบเลี้ยงมีเส้นแหลมระหว่างพู่กลีบ เกสรตัวผู้ขนาดใหญ่กว่า 5-6 อัน รั้งไขเกี้ยง

**ผล** มีขนาด 1.8-12 เซนติเมตร รูปไข่ มีชั้นกลีบเลี้ยงปกคลุม 1/4 ของผล

#### 1.12 อินทนิลบก

**ชื่อวิทยาศาสตร์** *Lagerstroemia macrocarpa* var. *macrocarpa*

**ชื่อวงศ์** LYTHRACEAE

**ลักษณะทั่วไป** ไม้ขนาดเล็ก สูงถึง 12 เมตร เปลือกต้นสีเทาอ่อนหรือน้ำตาล หลุดลอกออกเล็กน้อย เปลือกชั้นในสีแดงอ่อนมีเส้นใยใสๆ กระจายทั่วไปในป่าที่โล่งแจ้งหรือป่าเต็งรัง

**ใบ** รูปไข่หรือมนรี ไม่มีขน เส้นใบข้างโค้ง (7)10-11 คู่ นูนขึ้นจรดกัน ใกล้เคียงใบ

**ดอก** ขนาดใหญ่สีม่วงสดแล้วซีดออกชมพู ช่อดอกแน่นสั้น มักยาวนานน้อยกว่า 15 เซนติเมตร ดาดอก 1.5-2 เซนติเมตร ชั้นกลีบเลี้ยงสีแดงเข้ม มีร่อง 10-12 ร่อง มีสันแคบระหว่างร่อง ปลายกลีบแยก 5-6 กลีบ ซึ่งจะไม่หนาที่ขอบกลีบ เกสรมากมายขนาดเท่ากัน รั้งไขเกี้ยง

**ผล** รูปไข่ สีน้ำตาลอ่อนเป็นมัน มีชั้นกลีบเลี้ยงที่แข็งแรงรองรับ ไม่มีซี่แหลมคั่นระหว่างพู่กลีบ

## 1.13 อินทนิลน้ำ

ชื่อวิทยาศาสตร์ *Lagerstroemia speciosa* var. *speciosa*

ชื่อวงศ์ LYTHRACEAE

**ลักษณะทั่วไป** ไม้ต้นสูงถึง 20 เมตร แต่ออกดอกไวขนาดยังเป็นพุ่มเล็ก เรือนยอดกลมแน่น ลำต้นสั้นบิดเป็นเกลียว เปลือกต้นสีน้ำตาลครีม เปลือกชั้นในน้ำตาลอ่อนเป็นเส้นใย

**ใบ** ใบแก่เรียบเกลี้ยง เส้นข้างใบ 10-15 คู่ จรดกันที่ขอบใบ ก้านใบขนาด 0.4-0.9 เซนติเมตร ใบที่จะร่วงสีแดงส้ม

**ดอก** สีชมพูสดถึงม่วง ช่อดอกพั้นเรือนพุ่ม ยาว 30-40 เซนติเมตร าดอก  $\pm$  1 เซนติเมตร ชั้นกลีบเลี้ยงด้านนอกมีขนสีน้ำตาล มี 10-14 สัน มีร่องกลมๆ ระหว่างสันปลายแยกเป็น 5-6 กลีบ ขอบกลีบหนามักจะมีซี่เล็กคั่นระหว่างกลีบ เกสรตัวผู้ขนาดเท่ากัน รั้งไข่เกลี้ยง

**ผล** ค่อนข้างกลม ผิวเรียบ มีชั้นกลีบเลี้ยงที่แข็งปกคลุม มักจะมีซี่สั้นๆ คั่นระหว่างพูกลีบ

## 1.14 เข็มป่า

ชื่อวิทยาศาสตร์ *Pavetta indica*

ชื่อวงศ์ RUBIACEAE

**ลักษณะทั่วไป** ไม้พุ่มหรือไม้ยืนต้นขนาดเล็ก สูงถึง 5 เมตร เรือนยอดแผ่กว้าง เปลือกต้นมีสีน้ำตาลออกชมพู ผิวเรียบหลุดลอกเล็กน้อย พบทั่วไปในป่ากึ่งโล่งแจ้ง ตุ่มพองที่ได้ใบมีแบคทีเรีย ช่วงตั้งไนโตรเจนในอากาศ

**ใบ** มีขนาด 8-22 × 2-7 เซนติเมตร ใบแก่เรียบบางหรือมีขนห่างๆ มีตุ่มพองสีเข้มบนผิวใบด้านล่าง เส้นใบข้างมี 5-7 คู่ ก้านใบมีขนาด 0.6-3.5 เซนติเมตร หูใบบางรูปสามเหลี่ยมเชื่อมกันเป็นแผ่นสั้นๆ กิ่งก้านค่อนข้างสีเหลี่ยม

**ดอก** กลิ่นหอมสีขาว บางครั้งมีแต้มสีม่วงหรือเขียวที่ปลายกลีบ ช่อดอกหลวมๆ ยาว 3-15 เซนติเมตร ก้านดอกมีขนาด 0.2-0.6 เซนติเมตร ชั้นกลีบเลี้ยง 0.1-0.25 เซนติเมตร ปลาย 4 ซี่ ชั้นกลีบดอกรูปแตร หลอดแคบยาว 0.8-1.8 เซนติเมตร ปลายแยก 4 พูขนาด 0.1-1 เซนติเมตร กลีบปิดซ้อนในดอกตูม เกสรตัวผู้มี 4 อัน ก้านชูสั้น อับเรณูปิดเป็นเกลียวเชื่อมติดกับปากหลอดกลีบ ก้านเกสรตัวเมียเรียวยาวและยาวมากอย่างน้อยเป็น 2 เท่าของหลอดกลีบ

**ผล** สีเขียวเป็นมันเปลี่ยนเป็นดำ ผลกลมหรือแบนเล็กน้อยมี 2 พู มีชั้นกลีบเลี้ยงกลมๆ ด้านบน เนื้อผลบางมีเมล็ดสีน้ำตาล 2 เมล็ด ซึ่งด้านหนึ่งโค้งด้านหนึ่งแบน

## 1.15 ยาแก้มะโห้โตน

ชื่อวิทยาศาสตร์ *Vernonia volkameriifolia*

ชื่อวงศ์ ASTERACEAE

**ลักษณะทั่วไป** ไม้พุ่มหรือไม้ยืนต้นผลัดใบ สูงถึง 5 เมตร เปลือกต้นสีน้ำตาลเข้ม บางและเรียบ พบทั่วไปในที่ชื้นโล่งแจ้ง ถึงระดับ 2,000 เมตร

**ใบ** มีขนาด 15-50 × 5-20 เซนติเมตร (ใบขนาดเล็กลงเมื่อใกล้ดอก) ขอบใบ มักจะมีซี่หยักหยาบๆ ประปราย ใบแก่สีเขียวหม่น ด้านบนเกลี้ยงด้านล่างสีอ่อนกว่า มีขนยาวๆ ประปราย

**ดอก** เป็นช่อกลม สีม่วงอ่อน ช่อรวมเป็นรูปพีระมิดยาวถึง 90 เซนติเมตร แต่ละช่อย่อยกลม มีกาบรองช่อซ้อนกัน 5 ชั้น สูง ±5 มิลลิเมตร อับเรณูฐานเป็นรูปลูกศร แต่ไม่มีหาง

**ผล** มีขนาด 0.3-0.5 เซนติเมตร มีริ้วไม่สม่ำเสมอ 10 ริ้ว และเส้นขนแข็งๆ 2 วง ขนาด ±1 เซนติเมตร

## 1.16 กระจูดไก่

ชื่อวิทยาศาสตร์ *Ardisia colorata*

ชื่อวงศ์ MYRSINACEAE

**ลักษณะทั่วไป** ไม้พุ่มหรือไม้เลื้อย สูงถึง 5(10) เมตร เปลือกต้นสีน้ำตาลค่อนข้างเรียบและบาง พบทั่วไปในป่าที่ชุ่มชื้นและเป็นร่มเงา

**ใบ** มีขนาด 13-28 × 3-8 เซนติเมตร ขอบใบเรียบไม่มีต่อม ด้านล่างมี 15-20 คู่ ระหว่างคูมีเส้นใบสั้นๆ มากมาย ก้านใบ 0.6-1.5 เซนติเมตร ก้านอ่อนสีครีมมีเกล็ดหนาแน่น

**ดอก** สีชมพูอ่อนเป็นช่อรูปพีระมิด กลีบดอกแยกเป็นพู่เล็กๆ เกสรตัวผู้ ก้านเกสรตัว โผล่พ้นออกมาก่อนกลีบดอกบาน

**ผล** กลม มีขนาด 0.4-0.5 เซนติเมตร

## 1.17 ยางเหียง

ชื่อวิทยาศาสตร์ *Dipterocarpus obtusifolius* Teijsm. ex Miq.

ชื่อวงศ์ DIPTEROCARPACEAE

**ลักษณะ** ไม้ต้นขนาดใหญ่ สูง 8-20 เมตร ลำต้นเปลาตรง ใบเป็นใบเดี่ยว รูปไข่ ขนาดกว้าง 10-20 ซม. ยาว 13-25 ซม. ปลายใบมน โคนใบสอบ หรือหยักตื้นๆ เนื้อใบหนามีขนสีน้ำตาลคลุมแน่น พื้นใบจืดเป็นร่องแบบรางน้ำเส้นแขนงใบเป็นสันแข็ง ก้านใบยาว 3-5

ชม. มีขนยาวๆ สีน้ำตาลทั่วไป ดอกสีชมพู ออกเป็นช่อเดี่ยวๆ ตามง่ามใบและตอนปลายกิ่ง กลีบรองดอกเกลี้ยง โคนเชื่อมติดกันเป็นรูปถ้วย ปลายแยกเป็น 5 แฉก สั้น 3 แฉก ยาว 2 แฉก กลีบดอก 5 กลีบ โคนประสานติดกัน ปลายกลีบเวียนแบบกังหัน เกสรผู้ 30 อัน อยู่ในหลอดดอก ผลกลม เกลี้ยง แข็ง สีน้ำตาลเป็นมัน ขนาดผ่าศูนย์กลาง 3 ซม. ปีกยาว 2 ปีก ขนาดกว้าง 4 ซม. ยาว 13 ซม. รูปขอบขนาน และสอบเรียวไปทางโคนมีเส้นปีก 3 เส้น

#### 1.18 มณฑาป่า

**ชื่อวิทยาศาสตร์** *Manglietia garrettii* Graib

**วงศ์** MAGNOLIACEAE

**ลักษณะ** เป็นไม้ต้นสูง 10 - 20 เมตร ทรงพุ่มโปร่ง เปลือกต้นสีเทาอมขาว

**ใบ** เดี่ยวรูปรีปลายแหลม โคนแหลม ขนาดใบกว้าง 7 - 12 เซนติเมตร ยาว 15 - 30 เซนติเมตร

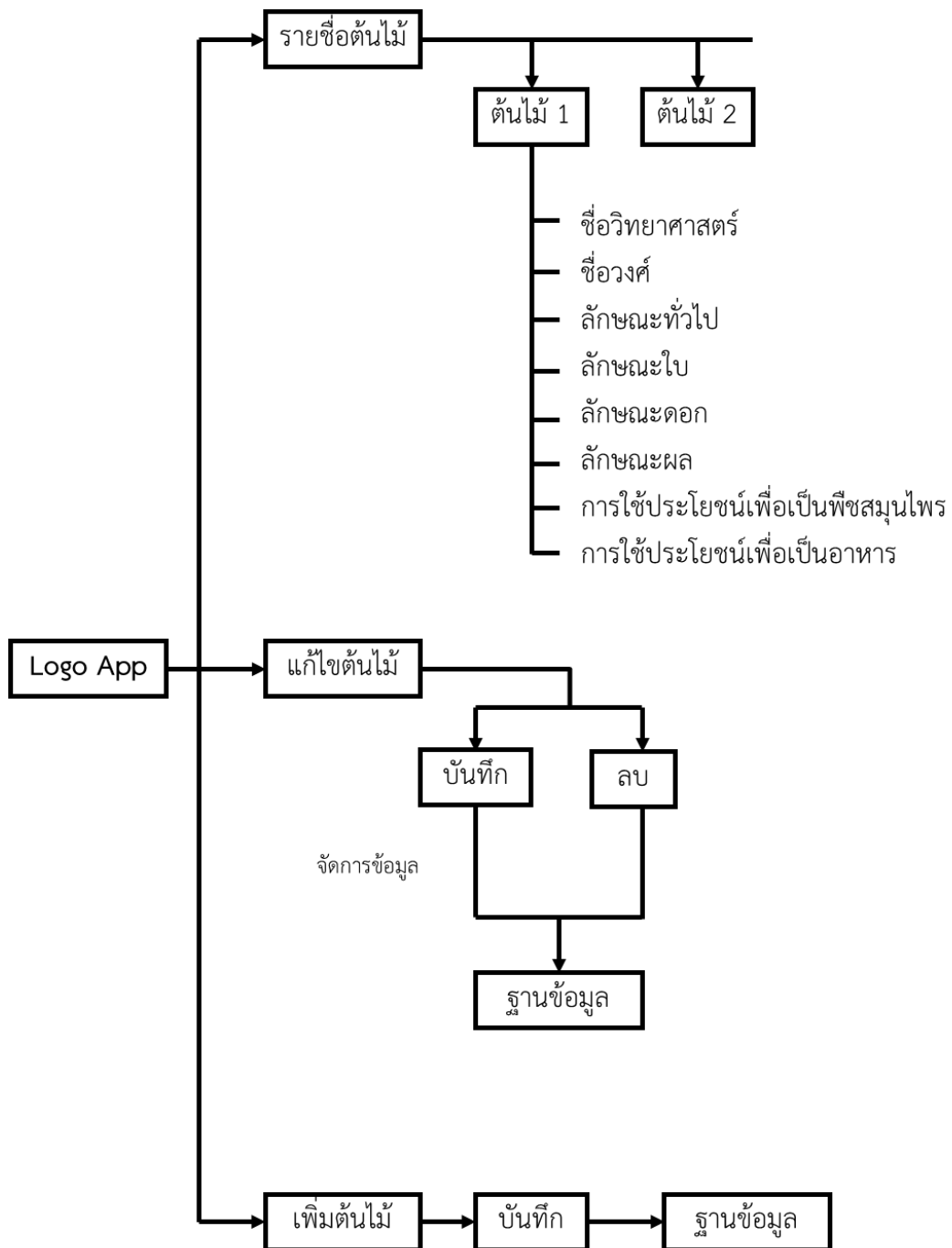
**ดอก** ออกดอกเดี่ยวที่ปลายกิ่ง สีม่วงแดง กลีบดอกหนาและแข็ง กลีบดอกด้านในสีขาว มีกลิ่นหอมอ่อนๆ

**ผล** เป็นกลุ่มมีเมล็ดด้านใน

2. นำข้อมูลพันธุกรรมพืชที่เกี่ยวข้องกับภูมิปัญญาท้องถิ่นที่รวบรวมได้มาใช้ประโยชน์ โดยการพัฒนาเป็น application เพื่อการใช้ประโยชน์จากไม้ป่าที่ให้ดอกสีม่วงในลักษณะเป็นพืชสมุนไพรและอาหาร และนำเสนอองค์ความรู้จากการพัฒนาเป็น application เพื่อการใช้ประโยชน์จากไม้ป่าที่ให้ดอกสีม่วงในลักษณะเป็นพืชสมุนไพรและอาหาร ดังนี้คือ

2.1 รวบรวมพรรณไม้และลักษณะทางพฤกษศาสตร์ที่เกี่ยวข้องไม้ป่าเพื่อเป็นพืชสมุนไพรและอาหาร เพื่อจัดทำฐานข้อมูลพรรณไม้ป่าสีม่วงและแอปพลิเคชันการใช้ประโยชน์ในรูปแบบพืชสมุนไพรและอาหาร





## 2.2 จัดทำ application เพื่อการใช้ประโยชน์จากไม้ป่าในลักษณะเป็นพืชสมุนไพรและอาหาร

1. การออกแบบและปรับปรุงโปรแกรม Mobile Application บนโทรศัพท์มือถือแบบสมาร์ทโฟน (Smart Phone) ต้องมีความทันสมัย สวยงาม ใช้งานง่าย และสอดคล้องกับวัตถุประสงค์ของโครงการในการสอนการทำอาหารไทย

2. สามารถใช้โปรแกรม Mobile Application บนโทรศัพท์มือถือแบบสมาร์ทโฟน (Smart Phone) และ Tablet PC ที่มีระบบปฏิบัติการ Android

3. โปรแกรม Mobile Application สามารถแสดงการค้นหาพรรณไม้และลักษณะทางพฤกษศาสตร์ของไม้ป่าที่ให้สีม่วง

4. มีระบบที่สามารถให้บุคคลทั่วไป Download โปรแกรม Mobile Application รวบรวมพรรณไม้ป่าสีม่วงเพื่อเป็น application การใช้ประโยชน์ในรูปแบบพืชสมุนไพรและอาหารโดยไม่เสียค่าใช้จ่ายได้

5. มีระบบที่สามารถบริหารจัดการข้อมูลบนโปรแกรม Mobile Application ได้

6. จัดทำคู่มือการใช้งานเว็บไซต์ อย่างน้อย ดังนี้

6.1 คู่มือสำหรับผู้ใช้งานทั่วไป

6.2 คู่มือสำหรับผู้ดูแลระบบ

### 2.3 วิธีการใช้งาน

การใช้งาน PurpleFlowers Application สามารถรับบริการได้จาก Google Apps โดยเข้าไปที่ Google Play <https://play.google.com>

3. ดำเนินงานเกี่ยวข้องกับการสนับสนุนและเปิดโอกาสให้เยาวชนและประชาชนได้ศึกษาเกี่ยวกับทรัพยากรวัฒนธรรมและภูมิปัญญาท้องถิ่น ในรูปแบบของการจัดประชุมวิชาการนานาชาติและนิทรรศการ การเผยแพร่โดยสื่อต่างๆ เช่น การทำเอกสารเผยแพร่ในการประชาสัมพันธ์ และตอบผลการประเมินความพึงพอใจจากผู้เข้าร่วมชมนิทรรศการและทดลองใช้ application

ส่วนการตอบผลการประเมินความพึงพอใจจากผู้เข้าร่วมชมนิทรรศการและทดลองใช้ application มีค่าเป้าหมาย ไม่น้อยกว่าร้อยละ 80 (คะแนน เท่ากับ 4.00) โดยทำการถามความคิดเห็นจากกลุ่มตัวอย่างที่ได้ทดลองใช้ application จำนวนผู้ทดลองใช้ผลิตภัณฑ์ละ 50 คน โดยทำการสอบถาม หลังจากที่ได้ทดลองใช้ application มีผลความพึงพอใจในภาพรวมอยู่ในระดับมาก

๑. ความพึงพอใจจากผู้ที่ใช้ทดลองใช้ application มีผลดังนี้คือ

**ตารางที่ 1** ความพึงพอใจจากผู้ที่ใช้ application

รายการ	$\bar{x}$	S.D.	ระดับ
1. เนื้อหาใน application	4.40	0.62	มาก
2. สีและภาพใน application	4.37	0.62	มาก
3. การติดตั้ง application	4.25	0.83	มาก
4. การใช้งาน application	4.32	0.75	มาก
ความพึงพอใจภาพรวม	4.34	0.71	มาก

๒. ระดับความรู้ความเข้าใจ การนำไปใช้ และระดับความพึงพอใจต่อการจัดกิจกรรม  
(ค่าเป้าหมาย ไม่น้อยกว่าร้อยละ 80 (คะแนน เท่ากับ 4.00))

2.1 ระดับความรู้ความเข้าใจ การนำไปใช้ และระดับความพึงพอใจต่อการจัดกิจกรรมของ  
ผู้ที่เข้าร่วมงานเผยแพร่นานาชาติของสถาบันภาษา ศิลปะและวัฒนธรรม ณ อาคารรักตะกนิษฐ  
ระหว่างวันที่ 2-3 กรกฎาคม 2558 จำนวน 100 ชุด

ตารางที่ 2 ค่าเฉลี่ย ค่าเบี่ยงเบนมาตรฐานของความพึงพอใจ ความรู้และการนำไปใช้ต่อการจัดกิจกรรม

รายการ	$\bar{x}$	S.D.	ระดับ
1. ความรู้ความเข้าใจในเข้าร่วมกิจกรรม	4.00	0.80	มาก
2. ความพึงพอใจต่อกิจกรรม	4.00	0.76	มาก
3. ความพึงพอใจต่อการปฏิบัติการ	4.18	0.72	มาก
4. ระยะเวลาของการจัดกิจกรรม	3.97	0.92	มาก
5. สถานที่และการอำนวยความสะดวก	3.86	1.13	มาก
6. ประโยชน์ในการนำไปต่อยอดในการพัฒนาธุรกิจ	3.99	1.23	มาก
7. ประโยชน์ต่อการนำไปถ่ายทอดองค์ความรู้	4.12	0.97	มาก
<b>ความพึงพอใจในภาพรวม</b>	<b>4.02</b>	<b>0.92</b>	มาก



ภาพประกอบงานเผยแพร่นานาชาติของสถาบันภาษา ศิลปะและวัฒนธรรม ณ อาคารรักตะกนิษฐ  
ระหว่างวันที่ 2-3 กรกฎาคม 2558

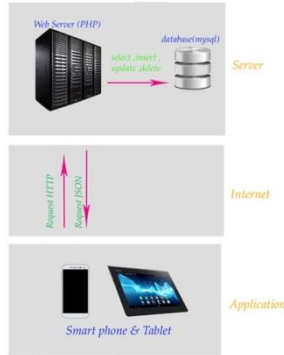
**การพัฒนาฐานข้อมูล  
รวบรวมพรรณไม้ป่าสีม่วง เพื่อเป็น Application  
การใช้ประโยชน์ ในรูปแบบพืชสมุนไพรและอาหาร**



**ความสำคัญของการ**  
คณะวิทยาศาสตร์และเทคโนโลยี คณะศึกษาศาสตร์และพัฒนศาสตร์ มหาวิทยาลัยราชภัฏรำไพพรรณี จังหวัดจันทบุรี ได้จัดทำโครงการวิจัยเกี่ยวกับฐานข้อมูลพรรณไม้ป่าสีม่วง เพื่อเป็น Application การใช้ประโยชน์ในรูปแบบพืชสมุนไพรและอาหาร

**วัตถุประสงค์ของการ**  
1. ศึกษาชนิดพรรณไม้ป่าสีม่วง  
2. รวบรวมพรรณไม้ป่าสีม่วงและลักษณะทางพฤกษศาสตร์ที่พบในป่าสีม่วง เก็บข้อมูลไว้เพื่อเป็นต้นแบบข้อมูลพืชและอาหาร  
3. พัฒนาคำอธิบายพรรณไม้ป่าสีม่วงมาใช้ในลักษณะพืชสมุนไพร และอาหาร

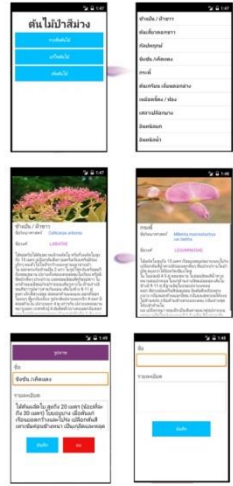
**ขั้นตอนการดำเนินงาน**  
1. รวบรวมพรรณไม้ป่าสีม่วงและลักษณะทางพฤกษศาสตร์ที่พบในป่าสีม่วงเก็บข้อมูลไว้เพื่อเป็นต้นแบบข้อมูลพืชและอาหาร  
2. จัดทำ application ที่การใช้ประโยชน์จากข้อมูลพืชและอาหาร  
3. พัฒนา application ภายหลังจากได้ข้อมูลจากงานวิจัยแล้ว



**วิธีการใช้งาน**  
การดาวน์โหลด PurpleFlowers Application บนระบบ iOS  
จาก Google Apps Store ไปที่ Google Play  
<https://play.google.com>



**ผลที่คาดว่าจะได้รับ/ผลรวม**  
1. มีการรวบรวมพรรณไม้ป่าสีม่วงและลักษณะทางพฤกษศาสตร์ของไม้ป่าสีม่วง เก็บข้อมูลไว้เพื่อเป็นต้นแบบข้อมูลพืชและอาหาร  
2. ได้ application ที่การใช้ประโยชน์จากข้อมูลพืชและอาหารที่สามารถใช้งานได้จริง  
3. นักศึกษาหรือผู้สนใจอื่นสามารถนำแบบรวมการรวบรวมพรรณไม้ป่าสีม่วงและลักษณะทางพฤกษศาสตร์ของไม้ป่าสีม่วง เก็บข้อมูลไว้เพื่อเป็นต้นแบบข้อมูลพืชและอาหาร



**ความสำคัญในการดำเนินงาน**  
การรวบรวมพรรณไม้ป่าสีม่วงและลักษณะทางพฤกษศาสตร์ที่พบในป่าสีม่วง เก็บข้อมูลไว้เพื่อเป็นต้นแบบข้อมูลพืชและอาหาร และนำมาเป็น application ที่การใช้ประโยชน์จากข้อมูลพืชและอาหาร ซึ่งสามารถนำมาใช้ประโยชน์ในเชิงธุรกิจได้ และสอดคล้องกับความต้องการของหน่วยงานที่เกี่ยวข้องในการพัฒนาเป็นผลิตภัณฑ์ทางการบริการ ซึ่งจะเป็นประโยชน์ต่อหน่วยงานวิจัย

**การพัฒนาฐานข้อมูล  
รวบรวมพรรณไม้ป่าสีม่วง  
เพื่อเป็น Application การใช้ประโยชน์  
ในรูปแบบพืชสมุนไพรและอาหาร**

จัดทำโดย  
คณาจารย์ภาควิชาคอมพิวเตอร์ คณะวิทยาศาสตร์และเทคโนโลยี มหาวิทยาลัยราชภัฏรำไพพรรณี



**คณะวิทยาศาสตร์และเทคโนโลยี  
มหาวิทยาลัยราชภัฏจันทบุรี**

แผนผังของโครงการ

## ดำเนินงานโดยมหาวิทยาลัยราชภัฏอุดรดิตถ์

### • โครงการศูนย์ข้อมูลความหลากหลายทางชีวภาพท้องถิ่น

มหาวิทยาลัยราชภัฏอุดรดิตถ์ร่วมสนองพระราชดำรินโยบายโครงการอนุรักษ์พันธุกรรมพืชอันเนื่องมาจากพระราชดำริ สมเด็จพระเทพรัตนราชสุดาฯ สยามบรมราชกุมารี ได้ดำเนินงานด้านการอนุรักษ์พันธุกรรมพืชในส่วนของกิจกรรมการสร้างจิตสำนึกให้แก่เยาวชน และกิจกรรมพิเศษสนับสนุนการอนุรักษ์พันธุกรรมพืชอย่างต่อเนื่อง เพื่อให้เยาวชนเข้าใจถึงความสำคัญและประโยชน์ของพันธุกรรมพืช นอกจากนี้ยังสอดคล้องกับยุทธศาสตร์ของมหาวิทยาลัยในการส่งเสริมและสืบสานโครงการอันเนื่องมาจากพระราชดำริในการปฏิบัติการกิจของมหาวิทยาลัยเพื่อพัฒนาท้องถิ่น

จากการดำเนินงานสนองพระราชดำริ อพ.สธ. ในกิจกรรมต่าง ๆ ของโครงการ เช่น การสำรวจเก็บรวบรวมข้อมูลฐานทรัพยากรท้องถิ่น การศึกษาวิจัยพืชชนิดต่าง ๆ ในกิจกรรมอนุรักษ์และใช้ประโยชน์พันธุกรรมพืช และโดยเฉพาะอย่างยิ่งการดำเนินงานสวนพฤกษศาสตร์โรงเรียนในกิจกรรมสร้างจิตสำนึกในการอนุรักษ์พันธุกรรมพืช ซึ่งมีการศึกษาพรรณไม้ตามองค์ประกอบของงานสวนพฤกษศาสตร์โรงเรียน 5 องค์ประกอบ ทำให้มีข้อมูลพรรณไม้จำนวนมาก ทาง อพ.สธ.-มรภ.อุดรดิตถ์จึงเห็นควรให้จัดทำฐานข้อมูลพรรณไม้ โดยอยู่ภายใต้กิจกรรมศูนย์ข้อมูลพันธุกรรมพืช เพื่อเป็นแหล่งรวบรวมองค์ความรู้ด้านทรัพยากร สำหรับใช้เป็นฐานข้อมูลในการวางแผนการดำเนินงานอนุรักษ์พัฒนาพันธุกรรมพืช เพื่อเผยแพร่สู่ระดับสากลต่อไป

### วัตถุประสงค์

1. เพื่อจัดบันทึกพรรณไม้ลงในคอมพิวเตอร์โดยใช้โปรแกรมจัดทำฐานข้อมูลในการเก็บข้อมูล
2. เพื่อจัดทำฐานข้อมูลพรรณไม้ที่รวบรวมได้
3. เพื่อสนองพระราชดำรินโยบายโครงการอนุรักษ์พันธุกรรมพืชอันเนื่องมาจากพระราชดำริฯ ในแผนงานฐานข้อมูลพันธุกรรม
4. เพื่อจัดทำฐานข้อมูลพรรณไม้ที่มีอยู่ในภูมิภาคเขตภาคเหนือตอนล่างให้ทันสมัยและครอบคลุมตัวอย่างมากที่สุด และสามารถใช้เป็นข้อมูลพื้นฐานในการค้นคว้าและพัฒนางานวิจัย
5. เพื่อเผยแพร่บัญชีรายชื่อพรรณไม้ที่พบในภูมิภาคเขตภาคเหนือตอนล่าง

### ผลการดำเนินงาน

อพ.สธ.-มรภ.อุดรดิตถ์ ได้ดำเนินงานศึกษาวิจัยและศึกษาพรรณไม้ต่าง ๆ หลายชนิด ซึ่งมีข้อมูลมากพอสมควร จึงได้ทำการจัดบันทึกลงในคอมพิวเตอร์และได้ติดต่อขอเข้ารับการอบรมการใช้โปรแกรมฐานข้อมูลพรรณไม้จากทางโครงการ อพ.สธ. เพื่อให้มีระบบข้อมูลสารสนเทศที่เป็นรูปแบบเดียวกันและถูกต้องตามที่โครงการ อพ.สธ. กำหนด ซึ่งได้เข้าอบรมในวันที่ 8 สิงหาคม 2557 ณ พระราชวังดุสิต กรุงเทพมหานคร มีเจ้าหน้าที่จากโครงการ อพ.สธ. มาให้ความรู้เรื่องวิธีการบันทึกการสำรวจเก็บรวบรวมพันธุกรรมพืช การถ่ายภาพพรรณไม้เพื่อนำมาบันทึกลงในโปรแกรม รวมถึงวิธีการนำเข้าข้อมูล







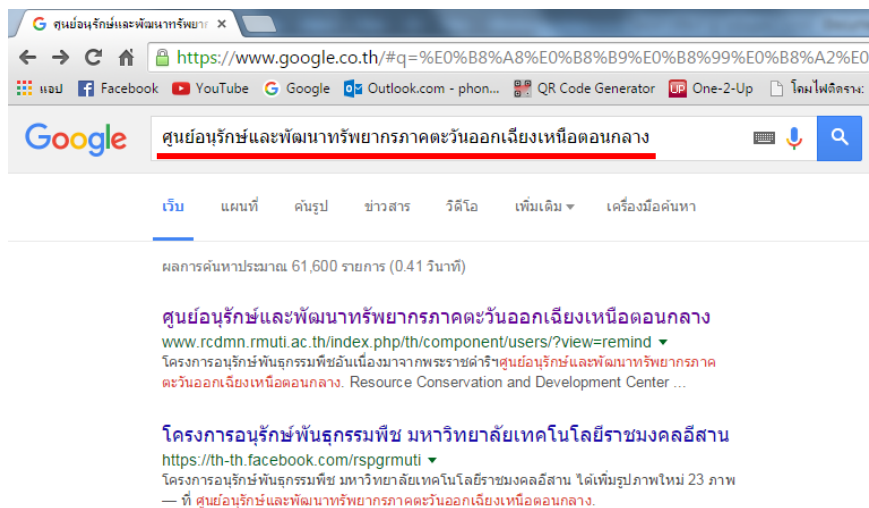
## ผลการดำเนินงาน

จากการดำเนินงานจัดทำฐานข้อมูลความหลากหลายทางชีวภาพ ภูมิปัญญาท้องถิ่นและวัฒนธรรมจากกิจกรรมที่ 1- 4 ของโครงการ อพ.สธ.-มทร.อีสาน เพื่อใช้เป็นอีกช่องทางหนึ่งสำหรับการติดต่อประสานงานและประชาสัมพันธ์โครงการฯ และการจัดทำฐานข้อมูลพันธุ์กรรมพืชทรัพยากรธรรมชาติและภูมิปัญญาท้องถิ่นในพื้นที่เป้าหมายของมทร.อีสาน ทั้ง 4 วิทยาเขต

จึงทำให้มีเว็บไซต์ฐานข้อมูลความหลากหลายทางชีวภาพ ภูมิปัญญาท้องถิ่นและวัฒนธรรมสำหรับของโครงการอนุรักษ์พันธุ์กรรมพืชฯ (อพ.สธ.-มทร.อีสาน) ซึ่งสามารถสืบค้นได้ตามขั้นตอน ดังนี้

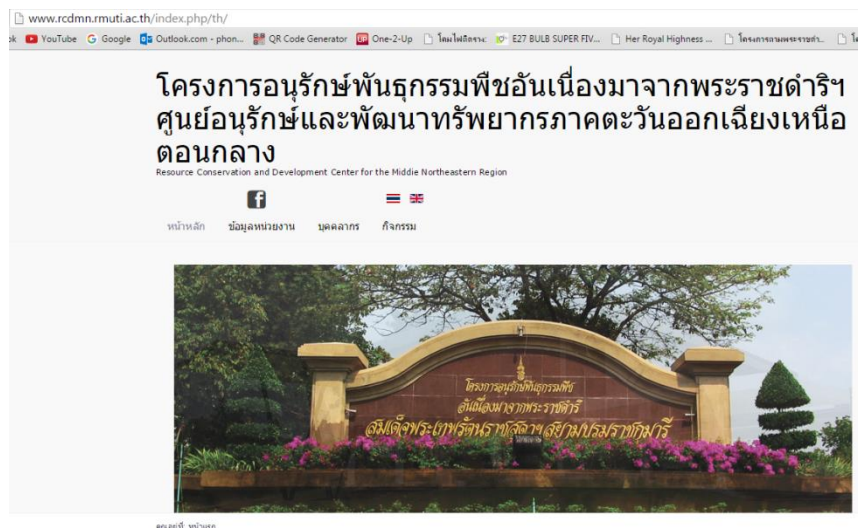
### วิธีที่ 1 การค้นหาจาก www.google.co.th

1. โดยพิมพ์ “ศูนย์อนุรักษ์และพัฒนาทรัพยากรภาคตะวันออกเฉียงเหนือตอนกลาง” ลงในช่องค้นหา



2. คลิกเลือก

www.rcdmn.rmuti.ac.th/index.php/th/component/users/?view=remind

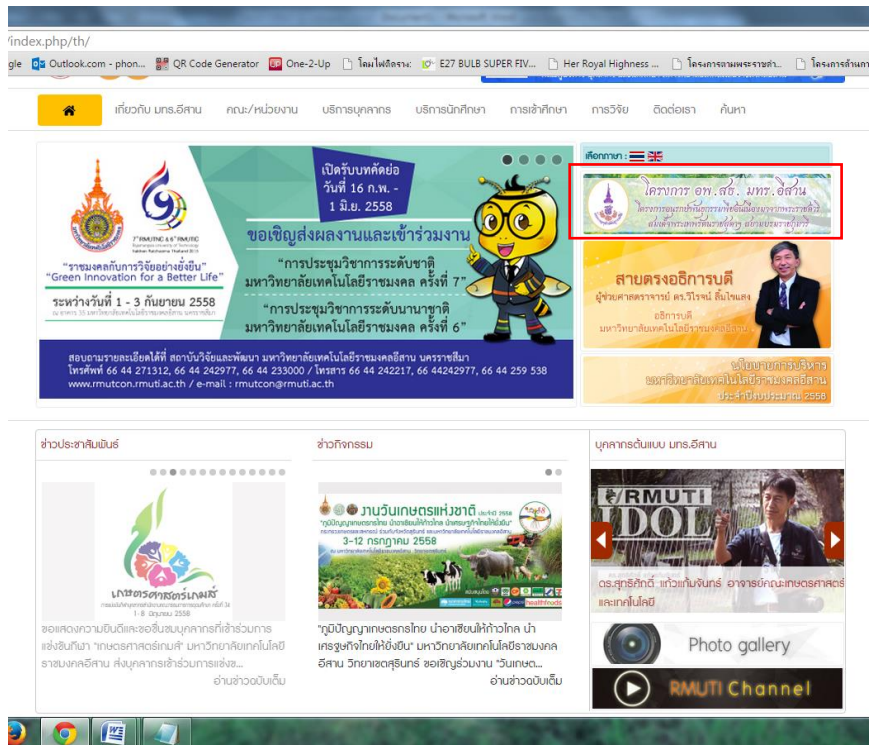


วิธีที่ 2 การค้นหาจาก <http://rmuti.ac.th/2015/index.php/th/>

1. พิมพ์ <http://rmuti.ac.th/2015/index.php/th/> ลงในช่องด้านบน จะเข้าสู่เว็บไซต์ของมหาวิทยาลัยเทคโนโลยีราชมงคลอิสาน



2. จะเห็นลิงค์ของโครงการอยู่ทางด้านขวามือ ให้คลิกเลือกจะเข้าสู่เว็บไซต์ของโครงการได้เช่นกัน



## ดำเนินงานโดยมหาวิทยาลัยราชภัฏเพชรบุรี

### • โครงการการสร้างฐานข้อมูลพืชท้องถิ่นจังหวัดเพชรบุรี

ผู้รับผิดชอบ	คณะวิทยาการจัดการ มหาวิทยาลัยราชภัฏเพชรบุรี
งบประมาณที่ได้รับ	จำนวน 40,000 บาท จากเงิน งบประมาณแผ่นดิน
งบประมาณที่ใช้จริง	จำนวน 40,000 บาท

### หลักการและเหตุผล/ความเป็นมา

สืบเนื่องคณะวิทยาการจัดการได้เสนอโครงการเพื่อเข้าร่วมในแผนแม่บทโครงการอนุรักษ์พันธุกรรมพืชอันเนื่องมาจากพระราชดำริฯ สนองพระราชดำริโดยมหาวิทยาลัยราชภัฏเพชรบุรี แผนแม่บทระยะ 5 ปีที่ห้า (1 ตุลาคม 2554 – 30 กันยายน 2559) ผลจากการประชุมโครงการอนุรักษ์พันธุกรรมพืชอันเนื่องมาจากพระราชดำริฯ ได้มีมติให้ทบทวน ปรับแผนและดำเนินโครงการได้ตามงบประมาณปี 2557-2558 สำหรับกิจกรรมการสร้างฐานข้อมูลพืชท้องถิ่นจังหวัดเพชรบุรีจะดำเนินการพัฒนานั้นจะจัดทำเป็นฐานข้อมูลและเป็น Website ของโครงการอนุรักษ์พันธุกรรมพืชที่พร้อมจะ Link กับ Website ของโครงการอนุรักษ์พันธุกรรมพืชอันเนื่องมาจากพระราชดำริ สมเด็จพระเทพรัตนราชสุดาฯ สยามบรมราชกุมารี โดยสำรวจชนิดพันธุ์ไม้และรายละเอียดของพันธุ์ไม้ที่ได้รับส่งเสริมและอนุรักษ์จัดเก็บเป็นฐานข้อมูลอันจะเป็นประโยชน์ต่อผู้สนใจทั่วไป

### วัตถุประสงค์

1. เพื่อสนองพระราชดำริงานโครงการอนุรักษ์พันธุกรรมพืชอันเนื่องมาจากพระราชดำริ สมเด็จพระเทพรัตนราชสุดาฯ สยามบรมราชกุมารี
2. เพื่อสำรวจข้อมูลพันธุ์ไม้ของโครงการอนุรักษ์พันธุกรรมพืชอันเนื่องมาจากพระราชดำริ สมเด็จพระเทพรัตนราชสุดาฯ สยามบรมราชกุมารี
3. เพื่อจัดทำฐานข้อมูลและ website ของโครงการอนุรักษ์พันธุกรรมพืชที่พร้อมจะ Link กับ website ของมหาวิทยาลัยราชภัฏเพชรบุรี

### ค่าเป้าหมาย/ตัวชี้วัดความสำเร็จ

ตัวชี้วัดความสำเร็จ	ค่าเป้าหมาย
<b>เชิงปริมาณ</b> 1.จำนวนพันธุ์ไม้ที่รวบรวมได้ 2.website ฐานข้อมูลพันธุกรรมพืช	ไม่ต่ำกว่า 60 ชนิด 1website
<b>เชิงคุณภาพ</b> 1.ระดับความพึงพอใจที่มีต่อ website จากผู้เชี่ยวชาญ 2.ระดับของการนำความรู้ไปใช้ประโยชน์จากนักศึกษา	ระดับมาก ระดับมาก
<b>เชิงเวลา</b> 1. การดำเนินโครงการแล้วเสร็จตามระยะเวลาที่กำหนด	ภายในไตรมาส 4
<b>เชิงต้นทุน</b> 1. ค่าใช้จ่ายในการดำเนินโครงการเป็นไปตามที่ได้รับอนุมัติ	จำนวน 60,000 บาท



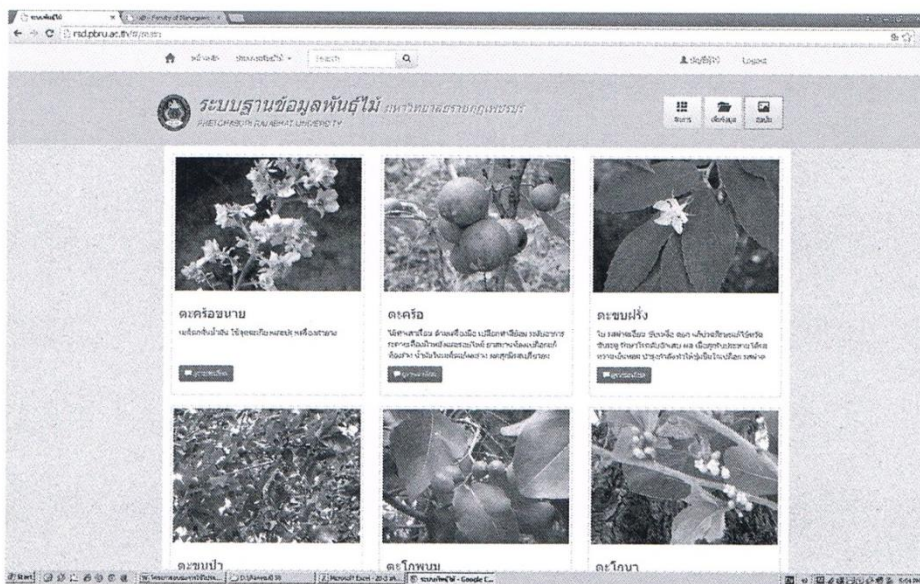
**ผลการดำเนินงานตามค่าเป้าหมาย/ตัวชี้วัด และผลการดำเนินงานเชิงประจักษ์ (รวมถึงผลการติดตามหลังจากการให้บริการ/จัดอบรม ในกรณีเป็นโครงการบริการวิชาการ)**

ผลการดำเนินการในกิจกรรมสร้างฐานข้อมูลท้องถิ่นจังหวัดเพชรบุรี โครงการอนุรักษ์พันธุกรรมพืชอันเนื่องมาจากพระราชดำริฯ ได้ผลการดำเนินการดังนี้

1. ได้ฐานข้อมูลพันธุ์ไม้ จำนวน 60 ชนิด 1 ฐานข้อมูล
2. เว็บไซต์ในการประชาสัมพันธ์ ข้อมูลพันธุ์ไม้ จำนวน 60 ชนิด โดยใช้ URL คือ

<http://rsd.pbru.ac.th>

**ภาพประกอบกิจกรรม**



ภาพตัวอย่างระบบข้อมูลฐานพรรณไม้ อพ.สธ.-มรภ.เพชรบุรี

**ดำเนินงานโดยกรุงเทพมหานคร**

- การจัดทำฐานข้อมูลพืชควมค่าแก่การอนุรักษ์พันธุกรรมกรุงเทพมหานคร  
ขณะนี้ดำเนินการพัฒนาโปรแกรมสำเร็จรูปเพื่อรองรับการสืบค้นข้อมูลพืชอนุรักษ์พันธุกรรมของกรุงเทพมหานคร ผ่านเครือข่ายอินเทอร์เน็ตเรียบร้อยแล้ว

